

شماره	صفحه	پاسخ فعالیت های پودمان ۲
۱	۲۶	<p>نام محصول : تولید پوشاک توسط هنرجویان رشته خیاطی</p> <p>۱- استانداردهای هندسی و اندازه</p> <ul style="list-style-type: none"> • گرفتن سایز و اندازه مشتری مراجعه کننده • استفاده از پارچه با کیفیت با رنگ بندی زیبا و متنوع • استفاده از کاتولوگ متناسب با سلیقه مشتری • تمامی سایزهای از پیش تولید شده مثل (سایزهای مختلف پیراهن مردانه) در تولیدی وجود داشته باشد. <p>۲- استانداردهای ارگونومی</p> <ul style="list-style-type: none"> • تفکیک محیط تولیدی بر حسب انجام خدمات مورد نظر (به طور مثال قیمت اندازه گیری برای دوخت لباس، قیمت ابزار دوخت مثل چرخ خیاطی، قسمت پرو لباس) • فضای متناسب با شغل خیاطی • رعایت بهداشت محیط کار - رعایت ایمنی در کار - رعایت نظم در محیط کاری <p>۳- استانداردهای مصرف انرژی</p> <ul style="list-style-type: none"> • صرفه جویی در مصرف برق در اوج پیک بار • استفاده بهینه از ضایعات پارچه در تولیدات دیگر
۲	۲۷	<p>با توجه به این موضوع که معمولا در بازار کیفیت و اصالت کالاها با برچسب های کیفیت های متحد الشکل مشخص می شود لذا لازم است ابتدا با انواع برچسب آشنا شویم و سپس با توجه به رشته خود با همفکری هنرآموز یک محصول که ممکن است منتج کار رشته هنرجویان باشد را ارزیابی و برای آن برچسب طراحی کنیم</p> <p>آشنایی با برچسب ردیابی، رهگیری و کنترل اصالت کالاهای سلامت محور</p> <p>مصرف اقلام خوراکی، آرایشی و بهداشتی سالم یکی از بزرگترین دغدغه های جامعه امروز است. با توجه به اینکه بخش زیادی از این کالاها از کشورهای دیگر وارد کشور ما می شود، کنترل و نظارت سازمانهای ذیربط از جمله سازمان غذا و دارو از محل تولید، حمل و نقل تا عرضه کالا بسیار حائز اهمیت می باشد. یکی از راه های اطمینان از اصالت و سلامت این گونه کالاها وجود برچسب های اصالت بر روی کالا می باشد.</p> <p>لذا سازمان غذا و دارو برای کلیه محصولات سلامت محور اعم از خوراکی، آرایشی، بهداشتی، دارویی و تجهیزات پزشکی وجود برچسب اصالت و سلامت را الزامی نموده است.</p> <p>بازرسان معاونت غذا و دارو کلیه محصولات سلامت محور را در سطح عرضه مورد بررسی قرار داده و در صورت مشاهده اقلام فاقد برچسب اصالت اقدام به جمع آوری کالا می نمایند.</p> <p>انواع برچسب های ارائه شده بر روی محصولات تا کنون شامل:</p>



در حال حاضر کلیه محصولات سلامت محور بایستی دارای برچسب اصلت یا برچسب ردیابی، رهگیری و کنترل اصلت

باشند و هیچگونه برچسب دیگری مورد تایید نمی باشد.

مشخصات برچسب های ردیابی، رهگیری و کنترل اصلت

برچسب ردیابی، رهگیری و کنترل اصلت دارای بخش های زیر می باشد:

– شناسه تجاری فرآورده (GTIN)

– شناسه ردیابی، رهگیری (UID)

– (شماره سری ساخت Lot/Batch Number)

– (تاریخ انقضا Exp Date)

– شناسه اصلت

سازمان غذا و دارو

برچسب ردیابی، رهگیری و کنترل اصلت برچسب اصلت برچسب شبنم

شناسه تجاری فرآورده (GTIN):

شماره جهانی اقلام تجاری است که بر مبنای استانداردهای سازمان GS1 صادر شده است و دارای طول ثابت

14 رقم

میباشد.

بارکد بین المللی (GTIN/GS1)

کد کشور
کلاس کد
کد عضویت
سریال محصول
کد رمز

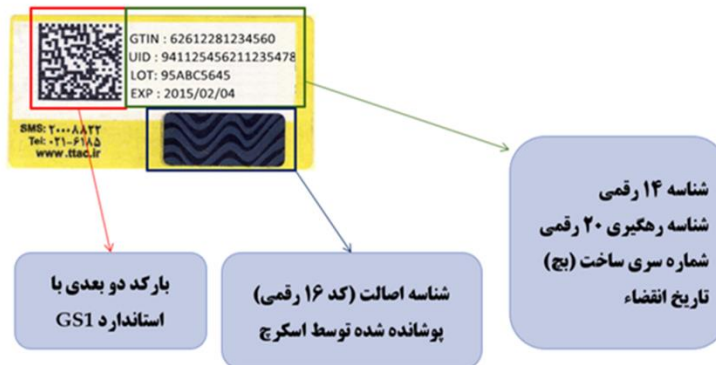


شناسه ردیابی و رهگیری (UID):

شناسه اختصاصی و منحصر به فرد و غیر تکراری برای هر واحد فرآورده است که دارای طول ثابت 20 رقم

میباشد و

شرکت صاحب پروانه طبق استاندارد ذیل آن را تولید میکند.



شناسه اصالت:

شناسه 16 رقمی، منحصر به فرد و متناظر با UID که مختص هر واحد فرآورده است که با لایه‌های پوشاننده شده و پس از برداشتن این لایه توسط مصرفکننده آشکار خواهد شد. برچسب ردیابی، رهگیری و کنترل اصالت کنترل اصالت: برچسب اصالت دارای ویژگی‌هایی است که کلیه عرضه‌کنندگان و مصرف‌کنندگان اقلام سلامت محور را قادر می‌سازد اصالت کالا را مورد بررسی قرار داده و پس از حصول اطمینان از اصالت کالا اقدام به خریداری و مصرف کالای مورد نظر نمایند.

راه‌های بررسی و کنترل اصالت کالا در برچسب‌های جدید:

1- استعلام از طریق آدرس <http://www.ttac.ir>

بر روی برچسب‌های اصالت چندین کد مشاهده می‌شود. شما می‌توانید با وارد شدن به آدرس فوق و وارد کردن هر کدام از

کدهای مورد نظر در محل خاص خود اصالت کالای خریداری شده را استعلام نمایید.

2- استعلام از طریق سامانه پیام کوتاه یا تلفن گویا

بر روی برچسب‌های اصالت، شناسه اصالت درج گردیده است. این شناسه یک کد 16 رقمی بوده و توسط لایه‌ای پوشاننده

شده است که پس از خراشیدن و برداشتن این لایه توسط مصرف‌کننده آشکار خواهد شد. این شناسه را می‌توان از طریق

شماره پیامک 20008822 و یا شماره تلفن گویا، 0216185 مورد بررسی و کنترل قرار داده و از اصالت کالای خریداری شده اطمینان حاصل نمود.

3- استعلام بارکد مندرج بر روی برچسب

بارکدهای مندرج بر روی برچسب را می‌توان از طریق تلفن همراه هوشمند بازخوانی کرد. جهت بازخوانی این بارکدها

بایستی حتماً سامانه TTAC بر روی گوشی تلفن همراه نصب گردد.

بدیهی است در صورت مشاهده هرگونه مغایرت در اطلاعات دریافتی با فرآورده مورد بررسی و یا عدم تایید فرآورده

مورد نظر از طریق روشهای فوق، اصالت کالا مورد تایید نمی‌باشد. لذا در صورت مشاهده این گونه موارد، موضوع را به

معاونت غذا و دارو اطلاع دهید.

طرح های برچسب اصالت و سلامت جعلی

از آغاز اجرای این طرح برچسب اصالت و سلامت، تغییراتی نموده است که اشکال آن در تصویر زیر قابل مشاهده است:

 <p>برچسب تقلبی و نامعتبر</p>	 <p>برچسب قدیمی</p>	 <p>برچسب جدید</p>
<p>این نوع برچسب که اخیراً در سطح بازار به و بهداشتی رایج شده است، و دارای پارک پیامک پاسخگو میباشد. هیچ مجوزی از نداشته و ندارد و هیچ فرآورده رسمی مجاز از آن نیست. لذا کلیه فرآورده های منقش این سازمان قاچاق و غیر قابل توزیع و عرضه</p>	<p>الصاق این نوع برچسب از سال ۸۹ شروع و از بهمن ۹۳ منسوخ شده است، لذا توزیع فرآورده های منقش به آن و تحویل به داروخانه ممنوع است. این برچسب قابلیت پیگیری متمرکز نداشته و فقط شرکت مجری مربوطه تا حدودی امکان پاسخگویی دارد. بعثت عدم اعتبار این برچسبها از شهریورماه سال جاری بهتر است فرآورده های منقش به آن در اولویت فروش و حذف از بازار قرار گیرند.</p>	<p>این نوع برچسب که درج آن از بهمن ۱۳۹۳ در نظام رهگیری و ردیابی فرآورده های سلامت شروع شده به بانک اطلاعاتی متمرکز سازمان غذا و دارو متصل و قابل پیگیری است. ترجیح و پیگیری این سازمان درج این نوع شناسه ها بر روی همه فرآورده های تولیدی و وارداتی بصورت پرینت در محل تولید است. این برچسب میبایست خوانا، با کیفیت، غیر قابل جدا شدن و در محل مناسب روی جعبه نصب شده باشد. هر گونه ایراد و خطای احتمالی در این برچسبها، شناسه های آن یا سامانه های مربوطه در صورت گزارش، پیگیری و مرتفع می شود.</p>

در این میان برخی افراد سودجو اقدام به چاپ و الصاق برچسب های تقلبی بر روی کالاهای فاقد مجوز بهداشتی نموده و

اقلام فوق را در انبارها و سطح عرضه مواد غذایی، آرایشی و بهداشتی توزیع نموده اند که نمونه تصویر برچسب های

جعلی در شکل فوق قابل مشاهده است.

در هنگام استعمال اصالت کالا با برچسب های جدید پیام های گوناگونی ممکن است دریافت شود. نوع پیام دریافتی نشان دهنده اصالت کالای مورد نظر می باشد.

انواع پیام های دریافتی:

1- اصالت این فرآورده مورد تأیید است.

2- اصالت این فرآورده قبلاً توسط همین سامانه/دستگاه کنترل شده است.

3- اصالت این فرآورده قبلاً توسط سامانه/دستگاه دیگری کنترل شده است.

4- این فرآورده تقلبی است.

5- تاریخ مصرف این فرآورده گذشته است؛ لطفاً از مصرف آن خودداری فرمایید.

6- لطفاً از مصرف فرآورده خودداری کرده و آن را به محلی که از آن خریدهاید، بازگردانید.

7- مصرفکننده گرامی به دلیل عدم بارگذاری کامل اطلاعات این فرآورده، امکان پاسخگویی توسط سامانه ردیابی،

رهگیری و کنترل اصالت فرآورده های سلامت وجود ندارد. لطفاً طی روزهای آینده مجدداً تلاش کنید.

چند نکته:

- جهت اطمینان از اصالت کالای خریداری شده حتماً به یکی از روشهای ذکر شده، اصالت آنرا استعمال نمایند.

-رنگ برچسب اصالت با پس زمینه سفید و حاشیه زرد رنگ بوده و هر برچسبی با شکلی دیگر، مورد تایید نمیباشد.

-به ازای هر واحد فرآورده از هر سری ساخت یک شناسه ردیابی، رهگیری و کنترل اصالت بر روی فرآورده درج می گردد.

لذا وجود هر گونه شناسه تکراری نشانه جعلی بودن برچسب مورد نظر می باش

یک نمونه تبلیغ بازرگانی که شاید تا حدودی پنج بند مورد درخواست این فعالیت را به صورت جامع برآورده کرده است (لازم به ذکر است مسئولیت صحت و سقم پیام بازرگانی بر عهده طراح این پیام بازرگانی می باشد)

فعالیت کلاسی 3- پودمان 2- صفحه 28

نخستین تایر سبز کشور در کارخانه کویر تایر تولید شد



۲۸

۳

مدیرعامل شرکت کویر تایر از تولید نخستین تایر سبز کشور در آستانه روز هوای پاک خبر داد و گفت: این شرکت با استفاده از روش مهندسی معکوس و نرم افزارهای شبیه ساز پیشرفته اقدام به طراحی و تولید تایر سبز Green Tire کرده است.

به گزارش خبرگزاری تسنیم از بیرجند، به نقل از روابط عمومی شرکت کویر تایر، سید محمدحسین زینلی صبح امروز در

آیین روز هوای پاک و رونمایی از تایر سبز در سازمان حفاظت محیط زیست که با حضور نعمتزاده وزیر صنعت، معدن و تجارت و معصومه ابتکار رئیس سازمان حفاظت محیط زیست کشور برگزار شد اظهار داشت: سالانه حدود ۱۶ میلیون حلقه لاستیک در داخل کشور تولید و حدود ۶ میلیون حلقه لاستیک هم از خارج کشور وارد میشود که به این ترتیب حدود ۲۲ میلیون حلقه تایر با سایزهای مختلف در کشور مصرف میشود. وی با اشاره به اینکه تایرها در دنیا بر اساس مقاومت، ایمنی و میزان آسیب به محیط زیست ارزیابی میشوند گفت: موادی

که در تایر مصرف میشود بر اساس نوع تکنولوژیها متفاوت است و برای ساخت تایر بیش از هفتاد نوع مواد در یک فرایند پیچیده با یکدیگر مخلوط میشوند.

مدیرعامل شرکت کویر تایر بیان کرد: در فرآیند تولید شرکت کویر تایر ایمنی تایر مهمترین پارامتر محسوب

میشود بنابراین

با استفاده از دانش و تجهیزات پیشرفته تمام مراحل با بالاترین استاندارد مورد استفاده قرار میگیرند. وی با اشاره به اینکه بر اساس مطالعات صورت گرفته بین ۵ تا ۱۵ درصد انرژی خودرو صرف خنثی کردن مقاومت غلشی تایر میشود خاطر نشان کرد: تایر سبز تولیدی شرکت کویر تایر دستاوردی بسیار مهم برای کشور است چرا که این تایر با تکنولوژی ساخت خود میتواند در میزان مصرف سوخت خودروها به میزان قابل توجهی صرفه جویی کند.

زینلی افزود: تایر سبز ۱۰ درصد وزن کمتر، ۲,۵ درصد مصرف سوخت پایینتر، ۱۲ تا ۱۶ درصد مقاومت غلشی کمتر و ۲۰ درصد فرسایش کمتر یا به مفهوم دیگر طول عمر بیشتری نسبت به سایر تایرها دارد. مدیرعامل شرکت کویر تایر تصریح کرد: با توجه به اینکه حدود ۶۰ درصد از مواد اولیه ساخت تایر از خارج کشور وارد

میشود تایر سبز با قابلیتهای استثنایی خود همچون طول عمر بیشتر و کاهش آلایندههای زیست محیطی میتواند ضمن

صرفه جویی ارزی به اقتصاد کلان کشور کمک شایانی ارائه دهد.

وی در ادامه به مسئولیت پذیری کویر تایر در زمینه مسایل اجتماعی اشاره کرد و گفت: کویر تایر فرزند کویر است بنابراین

در کنار تولید محصولات دوستدار محیط زیست است و همچون تایر سبز خود را ملزم به حمایت و حفاظت از جان انسانها و حیوانات این زیست بوم میداند.

زینلی ادامه داد: کویر این گنج ارزشمند که مهد آرامش است در کنار زیبایی بینظیرش، شبها مرز بین مرگ و زندگی است و تعداد قابل توجه تصادفات و تلفات جادهای بین خودروها و حیوانات کویری همچون شتر، نگران کننده و بحرانی است و نمیتوان از آن چشم پوشی کرد.

وی افزود: کویر تایر در نظر دارد برای پیشگیری از تصادفات جادهای میان حیوانات و خودروهایی که از جادههای کویری

عبور میکنند احشامی همچون شتر را به شرنگ مجهز کند و این گونه از جان هموطنان و حیوانات کویری حفاظت کند تا

شاید آرامش کویر پایدار باقی بماند.

گارانتی و وارانتی

بارها اسم گارانتی و به احتمال زیاد وارانتی را از فروشنده های مختلف شنیده اید و یا نام آنها را روی محصولات مختلف دیده اید.



با اینکه این دو علاوه بر شباهت اسمی دارای عملکردی شبیه به هم هستند اما تفاوت بزرگی نیز دارند. برخی از محصولات به دلخواه فروشنده و تولید کننده دارای گارانتی یا وارانتی و یا هر دوی آنها هستند تا اطمینان مشتری را بیشتر جلب کنند.

گارانتی:

گارانتی در واقع قولی است که که فردی مثل فروشنده می دهد تا اگر شرایط خاصی اتفاق افتاد این قول عملی شود. مثلا خودتان را تصور کنید که می خواهید از جایی یک وام بگیرید، برای گرفتن این وام شما نیاز به یک ضامن دارید که اگر شما اقساط وام را نپردازید آن وام از ضامن شما دریافت می شود، این ضامن در واقع همان گارانتی بازگرداندن وام در اینجاست. همانطور که گفتیم گارانتی برای محصولات مختلفی به کار گرفته می شود، مثلا شما می خواهید محصولی را بخرید که دارای گارانتی است، به این معنی که تا زمان مشخصی محصول شما بایستی به درستی کار کند و در صورت خرابی اصل پول به شما بازگردانده شود و یا محصول خراب با یک جایگزین سالم تعویض گردد. گارانتی نوعی دل گرمی برای خریدار و مصرف کننده است و به ما اطمینان می دهد که اگر محصول آن طوری که در تبلیغات نشان داده شده کار نکند ما می توانیم اصل پولمان و یا محصول جایگزین را دریافت کنیم.

وارانتی

در دوره وارانتی محصول ما با زمان بیشتری نسبت به گارانتی روبروست. به این معنی که محصول در دوره بیشتری استفاده می شود و در آن هیچ بازگشت پولی وجود ندارد. در واقع وارانتی این را می رساند که محصول در دست شما در زمان مشخصی که بیشتر از دوره گارانتی نیز هست با همان مشخصات اولیه کار می کند و اگر در زمان وارانتی محصول شما با مشکلی روبرو شد هزینه تعمیر و تعویض قطعات با وجود وارانتی پرداخت میشود.

در دوره گارانتی شما در صورت بروز مشکل اصل پولی که پرداخت کرده اید به شما بازگردانده می شود اما در وارانتی اینگونه نیست. وقتی محصولی وارانتی دار به شما فروخته شود و در دوره معین شده ی وارانتی آن با مشکلی مواجه گردد، شما می توانید بدون پرداخت هزینه تعمیر از وارانتی برای تعمیر و تعویض قطعات آن استفاده کنید، اما به خاطر داشته باشید اصل پول شما در وارانتی بازگردانده نمی شود.

• یخچال فریزر

○ ماه ها 18 دوره ضمانت

○ شرایط ویژه گارانتی

- برای دستگاه های دارای نصب رایگان، ۱۸ ماه از تاریخ نصب
- برای دستگاه های فاقد نصب رایگان، ۱۸ ماه از تاریخ خرید (مشروط به ارائه فاکتور خرید رسمی و معتبر)
- کمپرسور معمولی دارای ۴۲ ماه ضمانت از تاریخ تولید می باشد
- کمپرسورهای اینورتر دارای ۱۲۳ ماه ضمانت از تاریخ تولید می باشد

...

تجهیزات و قطعاتی که شامل گارانتی نمیشود

1. قفسه ها

2. لوازم تزئینی

3. بدنه خارجی

4. فیلتر و لوازم و تجهیزات جانبی

5. شکستگی قطعات دکوری

اطلاعات در مورد شرایط و ضوابط گارانتی • محصولی که برای نصب رایگان است
زمان دوره گارانتی محصولات بر روی کارت گارانتی درج گردیده است و در مورد هر محصول
بر روی کارت گارانتی (طبق شرایط مندرج در پشت کارت) به صورت مستقل درج شده است که
زمان شروع آن از تاریخ تولید محصول می باشد

...

• ساید بای ساید اینورتر

○ ماه ها 18 دوره ضمانت

○ شرایط ویژه گارانتی

• برای دستگاه های دارای نصب رایگان، ۱۸ ماه از تاریخ نصب

• برای دستگاه های فاقد نصب رایگان، ۱۸ ماه از تاریخ خرید (مشروط به ارائه فاکتور خرید
رسمی و معتبر)

• کمپرسور معمولی دارای ۴۲ ماه ضمانت از تاریخ تولید می باشد

• کمپرسورهای اینورتر دارای ۱۲۳ ماه ضمانت از تاریخ تولید می باشند

...

تجهیزات و قطعاتی که شامل گارانتی نمیشود

1. قفسه ها

2. لوازم تزئینی

3. بدنه خارجی

4. فیلتر و لوازم و تجهیزات جانبی

5. شکستگی قطعات دکوری

...

اطلاعات در مورد شرایط و ضوابط گارانتی • محصولی که برای نصب رایگان است
زمان دوره گارانتی محصولات بر روی کارت گارانتی درج گردیده است و در مورد هر محصول
بر روی کارت گارانتی (طبق شرایط مندرج در پشت کارت) به صورت مستقل درج شده است که
زمان شروع آن از تاریخ تولید محصول می باشد

...

• ماشین لباسشویی درب از بالا

○ ماه ها 18 دوره ضمانت

○ تجهیزات و قطعاتی که شامل گارانتی نمیشود

1. لوازم تزئینی

2. بدنه و اجزای آن و تجهیزات جانبی

در ضمن خرابی های ظاهری در هنگام نصب بر عهده فروشنده می باشد و شرکت مسوولیتی در
" قبال آن ندارد "

...

اطلاعات در مورد شرایط و ضوابط گارانتی

زمان دوره گارانتی محصولات بر روی کارت گارانتی درج گردیده است و در مورد هر محصول بر روی کارت گارانتی (طبق شرایط مندرج در پشت کارت) به صورت مستقل درج شده است که زمان شروع آن از تاریخ تولید محصول می باشد

...

• ماشین لباسشویی اتوماتیک

○ ماه ها 18 دوره ضمانت

○ خشرایط ویژه گارانتی

• موتور کلیه لباسشویی های درب از جلو، دارای ۱۲۳ ماه ضمانت می باشد

تجهیزات و قطعاتی که شامل گارانتی نمیشود

1. قفسه ها

2. لوازم تزئینی

3. بدنه خارجی

4. فیلتر و لوازم و تجهیزات جانبی

5. شکستگی قطعات دکوری

...

اطلاعات در مورد شرایط و ضوابط گارانتی • محصولی که برای نصب رایگان است

زمان دوره گارانتی محصولات بر روی کارت گارانتی درج گردیده است و در مورد هر محصول بر روی کارت گارانتی (طبق شرایط مندرج در پشت کارت) به صورت مستقل درج شده است که زمان شروع آن از تاریخ تولید محصول می باشد

...

• ماشین ظرفشویی

○ ماه ها 18 دوره ضمانت

○ تجهیزات و قطعاتی که شامل گارانتی نمیشود

1. لوازم تزئینی

2. بدنه و اجزای آن و تجهیزات جانبی

در ضمن خرابی های ظاهری در هنگام نصب بر عهده فروشنده می باشد و شرکت مسوولیتی در " قبال آن ندارد "

...

اطلاعات در مورد شرایط و ضوابط گارانتی • محصولی که برای نصب رایگان است

زمان دوره گارانتی محصولات بر روی کارت گارانتی درج گردیده است و در مورد هر محصول بر روی کارت گارانتی (طبق شرایط مندرج در پشت کارت) به صورت مستقل درج شده است که زمان شروع آن از تاریخ تولید محصول می باشد

...

• جاروبرقی

○ ماه ها 18 دوره ضمانت

○ تجهیزات و قطعاتی که شامل گارانتی نمیشود

<p style="text-align: center;">1. فیلترها</p> <p style="text-align: center;">2. لوازم تزئینی</p> <p style="text-align: center;">3. ظروف و لوازم داخلی</p> <p style="text-align: center;">4. بدنه خارجی و اجزای آن و تجهیزات جانبی</p> <p style="text-align: center;">اطلاعات در مورد شرایط و ضوابط گارانتی</p> <p>زمان دوره گارانتی محصولات بر روی کارت گارانتی درج گردیده است و در مورد هر محصول بر روی کارت گارانتی (طبق شرایط مندرج در پشت کارت) به صورت مستقل درج شده است که زمان شروع آن از تاریخ تولید محصول می باشد</p> <p style="text-align: center;">...</p>		
<p style="text-align: center;">• میکروفر</p> <p style="text-align: center;">○ ماه ها 18 دوره ضمانت</p> <hr/> <p style="text-align: center;">○ تجهیزات و قطعاتی که شامل گارانتی نمیشود</p> <p style="text-align: center;">1. لوازم تزئینی</p> <p style="text-align: center;">2. ظروف و لوازم داخلی</p> <p style="text-align: center;">3. بدنه خارجی و اجزای آن و تجهیزات جانبی</p> <p style="text-align: center;">اطلاعات در مورد شرایط و ضوابط گارانتی</p> <p>زمان دوره گارانتی محصولات بر روی کارت گارانتی درج گردیده است و در مورد هر محصول بر روی کارت گارانتی (طبق شرایط مندرج در پشت کارت) به صورت مستقل درج شده است که زمان شروع آن از تاریخ تولید محصول می باشد</p> <p style="text-align: center;">...</p>		
<p style="text-align: center;">• کولرگازی</p> <p style="text-align: center;">○ ماه ها 18 دوره ضمانت</p> <hr/> <p style="text-align: center;">○ تجهیزات و قطعاتی که شامل گارانتی نمیشود</p> <p style="text-align: center;">1. لوازم تزئینی</p> <p style="text-align: center;">2. ظروف و لوازم داخلی</p> <p style="text-align: center;">3. بدنه خارجی و اجزای آن و تجهیزات جانبی</p> <p style="text-align: center;">اطلاعات در مورد شرایط و ضوابط گارانتی</p> <p>زمان دوره گارانتی محصولات بر روی کارت گارانتی درج گردیده است و در مورد هر محصول بر روی کارت گارانتی (طبق شرایط مندرج در پشت کارت) به صورت مستقل درج شده است که زمان شروع آن از تاریخ تولید محصول می باشد</p> <p style="text-align: center;">...</p>		
<p style="text-align: center;">برای رسیدن به موضوع کیفیت بالای کالای ایرانی عواملی زیر مهم و دخیل می باشند</p> <p style="text-align: center;">۱- مزیت رقابتی</p> <p style="text-align: center;">۲- شکل</p> <p style="text-align: center;">۳- شکل بسته بندی</p> <p style="text-align: center;">۴- سایز بسته بندی متناسب با نیاز مشتری</p>	۳۰	۵

	<p>۵- قیمت مناسب</p> <p>۶- درخواست</p> <p>قیمت رقابتی - قیمت گذاری اصولی که موجب ایجاد تفاوتی چشمگیر در حجم معاملات و در نتیجه سود یک شرکت می شود.</p> <p>قیمت گذاری بسیار بالا سبب رفتن مشتری ها به سمت رقبا می گردد.</p> <p>قیمت گذاری پایین باعث تاثیر گذاشتن در کیفیت می گردد زیرا برای تامین مواد اولیه خدمات مناسب از نظر مالی باید شرایط به گونه ای باشد که شرکت در فشار نباشد به طور کلی برای بدست آوردن قیمت مناسب از کیفیت کالا کاسته نشود.</p> <p>در برخی از موارد قیمت پایین حتی باعث بدبینی نسبت به قیمت محصول می گردد.</p> <p>قیمت گذاری اصولی - از عوامل کلیدی موفقیت در هر کسب و کار است</p>
<p>۶</p> <p>۳۱</p>	<p>ویژگی های کارآفرینان:</p> <p>مسئولیت پذیری - ریسک پذیری - اعتماد به موفقیت - تمایل به گرفتن بازخورد سریع - انرژی بالا- آینده نگری - مهارت در سازماندهی - توجه به ارزش موفقیت، بیش از پول- کارآفرینان دارای انرژی بیشتری نسبت به افراد معمولی هستند.</p> <p>این انرژی، میتواند یک عامل حیاتی باشد که سبب تلاش شگفت انگیزی از سوی کارآفرین برای راه اندازی کسب و کار مستقل خود میشود.</p> <p>ساعات طولانی کار و تلاش خستگی ناپذیر، برای آنها یک قانون است.</p> <p>کارآفرین فردی است که با صرف زمان و انرژی لازم ؛ منابع، نیروی کار، مواد اولیه و سایر داراییها را به گونهای هماهنگ می سازد که ارزش آنها یا محصولات حاصل از آنها نسبت به حالت اولیه اش افزایش یابد.</p> <p>و ایجاد ارزش افزوده می کند.</p> <p>کارآفرینان با مهارتی که در تشخیص فرصتها و موقعیتهای و ایجاد حرکت در جهت توسعه این موقعیتهای دارند، پیشگامان حقیقی تغییر در اقتصاد و تحولات اجتماعی محسوب میشوند.</p> <p>موانع کارآفرینی:</p> <p>اتمام سرمایه - ارائه محصول ضعیف - شکست - استرس - کار سخت - دولت - موانع کارآفرینی در آموزش و زمینه سازی - فقدان عوامل انگیزش در تحرک کارآفرینی - موانع در تأمین مالی - موانع اداری-</p>
<p>۷</p> <p>۳۲</p>	<p>تضمین حسن انجام کار : یعنی ضمانت وصول مبلغ خسارت های احتمالی که ممکن است کارگر به کارفرما وارد کند.</p> <p>انواع ضمانت :</p> <p>در چک و سفته</p> <p>در ضمانت نامه ها</p> <p>خرید کالاها</p> <p>مواد اولیه کارخانجات</p> <p>میان پیمانکار : عمل کننده به این تضمین</p>
<p>۸</p> <p>۳۲</p>	<p>پ ۲ ف ۸</p>

	<p>(تصویر بالا نشان می دهد کار آفرین علیرقم تولید و بدست آوردن منفعت باعث جایگزین کردن لامپ کم مصرف با لامپ های رشته ای نموده است که این جایگزینی باعث منفعت مادی زیادی برای کل جامعه می گردد.)</p> <p>کارآفرینی اجتماعی عملی است که کارآفرین اجتماعی انجام می دهد. کارآفرین اجتماعی فردی است که یک مشکل اجتماعی را تشخیص می دهد و از مفاهیم کارآفرینی برای سازماندهی، ایجاد، و مدیریت سرمایه برای ایجاد تغییر استفاده می کند. در حالی که کارآفرینان تجاری معمولاً به بررسی بازدهی و سود بازگشتی می پردازند، کارآفرینان اجتماعی معمولاً گروه ها و سازمان های غیرانتفاعی ایجاد می کنند. (به کارآفرین نیز نگاهی بیاندازید) کارآفرین اجتماعی به حل مشکلی می پردازد که واقعاً مشکل جامعه است و برای حل آن تقاضایی وجود دارد. قرار است برای حل مشکل محصولی تولید شود. این محصول می تواند خدمات اجتماعی باشد یا یک محصول تولیدی مثل سلول های خورشیدی (مثال استفاده از انرژی های تجدیدپذیر). محصول هر چیزی که هست باید بازاری داشته باشد و حداقل بخشی از جامعه علاقمند به استفاده از آن باشند و علاقه ای برای پرداخت هزینه های محصول وجود داشته باشد؛ قرار نیست کارآفرین اجتماعی علاقه ای نشان دهد و محصولی تولید کند که واقعاً مورد نیاز جامعه نیست.</p> <p>اصطلاح کارآفرین اجتماعی تنها در ۱۰ تا ۱۸ سال اخیر رواج یافته است اما مثال های کارآفرینی اجتماعی سابقه ای طولانی تر دارد. فلورانس نایتینگل (مؤسس اولین مدرسه پرستاری و توسعه دهنده پرستاری امروزی) از مثال های این قبیل افراد هستند.</p>								
<p>۹</p> <p>۳۳</p>	<p>تعهد و تخصص دو بال حرکت در مسیر پیشرفت است. کشور ما به شدت نیازمند نیروی مومن و انقلابی است. شخص انقلابی ایمان را با عمل صالح پیوند می دهد. بدون شک یکی از ارکان عمل صالح، اقدام همراه با تخصص است. متأسفانه آنچه در جامعه شیوع دارد یا تخصص بدون ایمان و تقواست و یا ایمان بدون تخصص و مهارت است. چه بسا اقدام بدون تخصص فاجعه به بار آورد، آن چنان که تخصص بدون ایمان. انرژی هسته ای می توانست علمی باشد که در خدمت بشریت قرار گیرد اما به دلیل فقدان ایمان و تقوا موجب هلاکت بشریت و افزایش سلطه مستکبران گردید. اگر مدعیان مدیریت و مسئولان سیاسی و اجتماعی، به مردم دروغ بگویند تا مقام و منصب خویش را حفظ کنند، به سبب آن که از تقوا دور شده و آن را به کناری نهاده اند، بی اعتمادی اجتماعی را دامن زده اند که نتیجه طبیعی آن واگرایی اجتماعی و فرار سرمایه ها از آن جامعه خواهد بود.</p>								
<p>۱۰</p> <p>۳۴</p>	<p>در ارتباط با خدا : در همه مراحل کار خدا را در نظر داشته باشیم و خطا نکنیم</p> <p>در ارتباط با خود : همیشه خود را جای کسی بگذاریم که می خواهیم به او در برابر هزینه خدمتی به او کنیم.</p> <p>در ارتباط با خلق : خدا از حق خود می گذرد اما از حق خلق نمی گذرد.</p> <p>در ارتباط با خلقت : در هنگام کار به محیط زیست آسیب نزنیم.</p>								
<p>۱۱</p> <p>۳۶</p>	<table border="1"> <tr> <td>نام حرفه</td> <td>روشهای پاسخگویی سریع به درخواست مشتریان</td> </tr> <tr> <td>پشتیبانی رایانه</td> <td>راه اندازی مرکز پاسخگویی به مشتریان</td> </tr> <tr> <td>شرکت خدمات ارتباطی</td> <td>استفاده از سایت یا مرکز پشتیبانی آنلاین (چت)</td> </tr> <tr> <td>بانکداری نوین</td> <td>استقرار باجه های شبانه روزی برای خدمات بانکی هوشمند</td> </tr> </table>	نام حرفه	روشهای پاسخگویی سریع به درخواست مشتریان	پشتیبانی رایانه	راه اندازی مرکز پاسخگویی به مشتریان	شرکت خدمات ارتباطی	استفاده از سایت یا مرکز پشتیبانی آنلاین (چت)	بانکداری نوین	استقرار باجه های شبانه روزی برای خدمات بانکی هوشمند
نام حرفه	روشهای پاسخگویی سریع به درخواست مشتریان								
پشتیبانی رایانه	راه اندازی مرکز پاسخگویی به مشتریان								
شرکت خدمات ارتباطی	استفاده از سایت یا مرکز پشتیبانی آنلاین (چت)								
بانکداری نوین	استقرار باجه های شبانه روزی برای خدمات بانکی هوشمند								
<p>۱۲</p> <p>۳۷</p>	<p>یکی از مشکلاتی که پاسخ :</p> <p>مثلاً پرداخت اینترنتی هزینه نان و دریافت ساعت تحویل از سایت و یا حتی ارسال با پیک ، همچنین هماهنگی تلفنی با همراه رزرو نوبت نیز از روشهای معمول برای ساماندهی به این کار است.</p>								

۱۳	۳۷	فرض کنید از یک شرکت اپراتور خدمات پاسخ: معمولا در سایت شرکت تعدادی سوال متداول و رهنمای استفاده گذاشته می شود که تماسهای تلفنی کاهش یابد. سپس از طریق اپراتور، پاسخگویی به شکل بطور فوری رسیدگی می شود و یا از طریق چت آنلاین با نرم افزار مخصوص چت می توانند رسیدگی سریع تری داشته باشند.
۱۴	۳۸	نام شرکت
		شیوه های دریافت بازخورد از مشتری
		ارسال ایمیل - تماس تلفنی مشتری - تکمیل فرم در وب سایت شرکت
		شرکت مینو
۱۵	۳۸	تماس مستقیم - ارسال درخواست با پست الکترونیکی - تکمیل فرم در وب سایت - جمع آوری نظرات توسط ویزیتورها
		شرکت ریلی رجا
۱۶	۳۹	نام حرفه: قالیشویی روش کنترل و صحت خدمات: ۱- تماس مستقیم با مشتری ۲- دادن شماره پیامک و پست الکترونیکی به مشتری جهت اظهار نظر ۳- ثبت نظر در کانال تعبیه شده در فضای مجازی
		هدف از استاندارد مسئولیت پذیری اجتماعی: - ارتقای توجه سازمان ها به مسئولیت آنها در قبال سازمان جوامع انسانی است. اصول به کار رفته شده در استاندارد مسئولیت پذیری اجتماعی: - کمک به سازمان ها در جهت ایفای نقش اجتماعی آنها - شناسایی و درگیر نمودن گروههای ذینفع - افزایش رضایت و اطمینان مشتری - تاکید بر نتایج عملکرد و ارتقاء کاربرد استاندارد مسئولیت پذیری اجتماعی: - در تمامی سازمان های دولتی و خصوصی که تاکید بر نتایج امور و بهبودها بوده و برای سازمان جلب اعتماد، رضایت مشتری را در پی دارد. پیشنهاد شما برای اخذ استاندارد مسئولیت پذیری اجتماعی در هنرستان: - در سیستم آموزشی ایران موارد به صورت بخشنامه ای و از بالا به پایین صورت می گیرد ولی می توان اهداف و اصول استاندارد را به مدیر هنرستان پیشنهاد داد.
۱۷	۴۰	یک تعمیرکار اتومبیل به چه روشهایی می تواند هزینه های غیر ضروری برای مشتری ایجاد کند: ۱- استفاده از قطعات بی کیفیت و نامناسب در کار ۲- بی نظمی در کار و عدم تحویل به موقع اتومبیل ۳- بی انصافی در محاسبه دستمزد ۴- معیوب کردن قطعات دیگر به هنگام تعمیر ۵- فریب مشتری و وانمود کردن معیوب بودن قسمت های مختلف ۶- هم دستی با فروشگاه یدکی و گرفتن درصد از او
		این فعالیت توسط دبیر مربوطه و معاونت فنی با توجه با رشته تکمیل شود.
۱۸	۴۱	

۴۲	۱۹	<p>عنوان فعالیت هایی که هنرآموزان در کارگاه انجام می دهند.</p> <p>۱- حضور و غیاب هنرجویان</p> <p>۲- برقراری نظم در کارگاه</p> <p>۳- رسیدگی به کار عملی هنرجویان</p> <p>۴- شناسایی استعدادهای عملی هنرجویان</p> <p>۵- سنجش معلومات و یادگیری هنرجویان</p> <p>۶- پاسخ به سوالات هنرجویان</p> <p>۷- آماده کردن وسایل مورد نیاز برای کار عملی</p> <p>۸- رسیدگی به کار عملی هنرجویان</p>
۴۳	۲۰	<p>در ارتباط با خدا</p> <p>با توجه به این موضوع که خداوند همیشه ناظر اعمال ما است، لذا با این بینش همواره بهترین کار را انجام خواهیم داد و رضایت خداوند متعال را شرط برای انجام کار به صورت مسئولانه خواهیم دانست.</p> <p>در ارتباط با خود</p> <p>همواره انجام کار مسئولانه باعث ایجاد اعتماد به نفس نسبت به عملکرد خود و همچنین آسایش فکری می گردد و برخوردها و استرس های و نتایج مربوط به انجام کارهای غیرمسئولانه از زندگی فرد حذف می گردد</p> <p>در ارتباط با خلق خدا</p> <p>مسئولیت پذیری باعث رضایت مشتری می گردد که نتیجه مستقیم رضایت مشتری نیز تبلیغات مثبت برای فعالیت کاری و در نتیجه افزایش نتایج مثبت مادی و معنوی می باشد.</p> <p>در ارتباط با خلقت</p> <p>وجود حس مسئولیت پذیری در فرد باعث می گردد که فرد به محیط اطراف مسئولانه تر دقت کند و فرد در فعالیت های خود جنبه های زیست محیطی را نیز تحت عنوان یک پارامتر دخیل بداند و در نتیجه فعالیت هایی که باعث آسیب رسیدن به محیط زیست بشود را کنترل کند.</p>